



Поздравления.

Поздравляем вас с выбором изделия марки Albatros, спроектированного и выполненного с применением самых передовых технологий. Функциональное и надежное оборудование наилучшим образом удовлетворит ваши требования и подарит вам прекрасное самочувствие.

В душевой кабине Albatros вы без труда сможете установить интенсивность и направление струй при помощи специально разработанного управления, обеспечив себе, таким образом, персонализированную процедуру - удовольствие, подходящее именно для вас. Хорошего отдыха.

## 1 Функционирование гидравлического управления

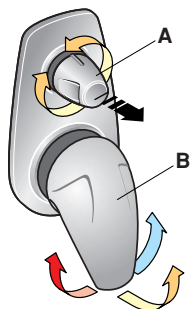
### Механическое управление на 3 положения

Душевая кабина с таким типом управления исключительно удобна и проста в употреблении. В качестве первой операции следует ввести в действие функцию "струя воды", которая позволит проверить температуру воды при помощи ноги.

Для этого достаточно поднять (как показано на рисунке) ручку смесителя (B), поворачивая ее в обоих направлениях для регулировки температуры.

Выбрав желаемую температуру, для установки функции нужно повернуть ручку (A) направо или налево и потянуть, желаемая функция вступит в действие.

Ручка (A) не оснащена стопорным устройством в обоих направлениях, поэтому, чтобы вступила в действие желаемая функция, необходимо осуществлять повороты ручки на 90 градусов. Закрыть смеситель (B) в конце использования.



### Механическое управление на 5 положений

Душевая кабина с таким типом управления проста и надежна в использовании, состоящем из ряда несложных и быстрых операций.

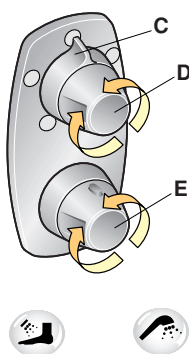
Первое, что вам предстоит сделать, это включить функцию струи для ног, которая позволит попробовать температуру воды только одной ногой.

Для этого "вращайте" ручку функций (C), до тех пор, пока она не совпадет с символом ноги. Теперь вы можете регулировать интенсивность струи, поворачивая ручку (D), не нажимая на нее, влево.

Для включения подачи воды вам достаточно будет поднять ручку смесителя (B), как показано на рисунке, поворачивая ее в обоих направлениях для регулировки температуры.

Выбрав желаемую температуру, для установки функции душа поворачивайте ручку функций (C) до тех пор, пока она не совпадет с символом душа. Когда вы будете готовы испробовать приятные ощущения от других функций, таких, как вертикальные струи, спинные струи и душ-каскад, вам останется только включить их при помощи ручки управления, действуя так, как указано выше.

Ручка управления (D) оснащена стопорным устройством в обоих направлениях. В конце использования закрывайте ручку смесителя (B).



### Термостатическое управление

В этом случае мы также советуем вам начать с регулировки температуры воды, поворачивая ручку (E) термостатического смесителя в обоих направлениях (ручка снабжена кнопкой устройства, предохраняющего от ожогов).

После этого наберите функцию струи для ног, которая позволит вам попробовать температуру воды всего лишь одной ногой, не подставляя под струю воды все тело.

Для этого вращайте ручку управления (C) до тех пор, пока она не совпадет с символом ноги.

Пуск струи осуществляется (а также регулируется ее интенсивность) перемещением ручки (D) влево, при этом на нее не нажимая.

Установив температуру, выберите функцию душа, поворачивая ручку функций (C) до тех пор, пока она не совпадет с символом душа: льющаяся сверху вода подарит вам ни с чем несравнимое живительное и освежающее ощущение, снимающее усталость после трудового дня.

Когда вы будете готовы испробовать другие чудодейственные функции, такие, как вертикальный душ, спинной душ и душ-каскад, вам останется только включить их при помощи ручки управления (C).

Закрыть кран (D) в конце использования.

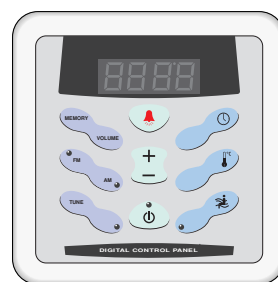
## 2 Функционирование команд цифровой панели

Выполнив ряд несложных операций с помощью простых команд управления, Вы сможете получить наслаждение от регенирирующей процедуры турецкой бани.

Вот как выглядит цифровая панель:



Душ. кабина без радио



Душ. кабина с радио

В верхней части расположен дисплей, визуализирующий уровни температуры, времени и настроенной частоты.

При помощи цветных клавиш включаются следующие функции:



Включение аварийной сигнализации. Если вы будете нажимать на эту клавишу непрерывно в течение 1-ой секунды, начнет действовать аварийная сигнализация (разумеется, при условии, что вы предусмотрели установку этого устройства).



Одновременно отключаются функции, которыми пользовались (включая радио), и на дисплее появляется надпись "-AL-".



Функция турецкой бани: Включение (световой индикатор горит) или отключение (световой индикатор выключен) клавиши ON/OFF (ВКЛ./ВЫКЛ.). Нажатие на эту кнопку вызывает запуск набранной функции: выход пара, начинающийся через несколько минут, происходит непрерывно до достижения установленного уровня. Повторное нажатие может остановить эту функцию в любой момент времени.



Установка температуры и длительности турецкой бани, радиостанций и громкости. Параметры установленных функций могут быть изменены воздействием на клавиши, указанные на рисунке.

При помощи голубых клавиш вы сможете управлять функциями турецкой бани.



Нажав на клавишу, указанную на рисунке слева, вы включите функцию турецкой бани: мигающий световой индикатор подтвердит это включение. Только сейчас вы сможете изменять установленные значения, относящиеся к температуре и к длительности.

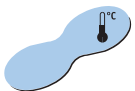


Нажав на клавишу ON/OFF (ВКЛ./ВЫКЛ.), вы включите установленные значения функции турецкой бани.



Установка температуры В.Т.

Нажав на клавиши, приведенные сбоку, вы войдете в режим установки уровня температуры, и дисплей покажет последнее установленное значение: с помощью клавиш "+" и "-" вы сможете установить желаемый уровень (L1 - L2 - L3).

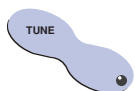


Установка длительности В.Т.

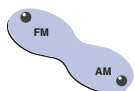
Эта клавиша позволит вам выбрать время длительности турецкой бани из приведенных (20' - 30' - 40'). Время, которое отсчитывается после первых 10', необходимых для достижения температуры. Каждое отдельное нажатие на клавишу набирает разное значение времени.



### 3 Для душевых кабин с радио: функции радио регулируются с помощью клавиш фиолетового цвета.



Если вы нажмете на клавишу "tune" при выключенном радио, то оно включится, при этом одновременно загораются соответствующий световой индикатор и световой индикатор выбранной ранее полосы частот, и радио работает на настроенной в последний раз частоте, показывая ее в течение нескольких секунд на дисплее.



#### Настройка на частоту

Если вы хотите изменить частоту, когда дисплей показывает другие параметры, сначала вы всегда должны нажать на клавишу "tune".

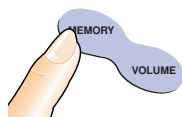


Затем, нажимая на эти клавиши и осуществляя на них давление, вы можете шаг за шагом увеличивать или уменьшать настроенную частоту.

Если вы будете держать их в нажатом виде подольше (в одном или в другом направлении), указанное значение частоты начнет меняться очень быстро. Когда желаемая частота будет достигнута, отпустите клавишу, чтобы данное значение остановилось, и продолжите более точную настройку по вышеуказанному принципу; на этом этапе радио останется настроенным на последнюю частоту, переходя на новую, когда вы отпустите клавишу.

Вы можете также вызвать автоматический поиск более высоких частот, нажав на клавишу "+" или более низких частот, нажав на клавишу "-", всего

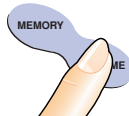
на одну секунду, а затем отпустив. Во время поиска на дисплее появится черточка "в движении", звук прекратится. Поиск заканчивается либо после настройки на станцию, либо если вы прервете его нажатием на клавишу.



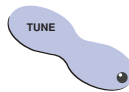
Нажав на эту клавишу, вы можете осуществить настройку на заложенную ранее в память станцию, до 5 на полосу частот. Если вы будете продолжать на нее нажимать, на дисплее по очереди будут возникать заложенные в память станции.



Нажатием на эти клавиши вы сможете изменять волны. Соответствующие световые индикаторы набора загораются.



При нажатии на эту клавишу дисплей показывает имеющуюся на данный момент громкость. Вы можете изменить ее значение при помощи клавиш "+" и "-", и держа их в нажатом виде, быстрее увеличивать или уменьшать звук.



Нажмите на клавишу "tune", чтобы выключить радио; нажмите 2 раза, если дисплей показывает другие параметры. Соответствующий световой индикатор выключается.

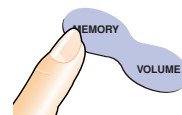


#### Запоминание станции

Чтобы заложить в память какую-либо станцию, вы должны сначала при помощи клавиш "+" и "-" набрать частоту, которую нужно запомнить.

Нажимайте на эту клавишу до тех пор, пока на дисплее не будут загораться по очереди номер памяти и частота, записанная на эту память, и отпустите клавишу.

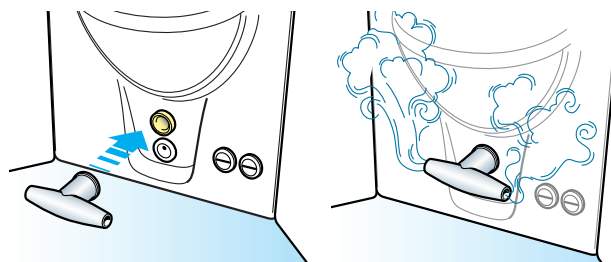
При помощи клавиш "+" и "-" наберите место памяти, на которой заложите выбранную частоту. Нажимайте на клавишу "memory" ("память"): когда дисплей прекратит мигать, значит, что станция заложена в память.



### 4 Рассеиватель пара

Установить под давлением, на настенный жиклер, элемент для рассеивания и защиты от пара.

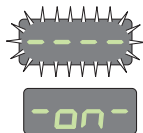
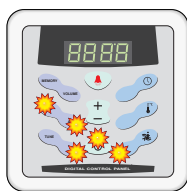
Отверстие для слива конденсата должно быть направлено в сторону душевого поддона. Элемент может сниматься для чистки.



Обращайте особое внимание на выпуск пара. Из-за его высокой температуры, соблюдайте необходимую дистанцию от датчика пара.

Вот и все указания: теперь вам останется лишь окунуться в мягкое облако пара.

## 5 Цикл турецкой бани



Рассмотрим ниже, вместе с несколькими советами, операции, необходимые для принятия паровой бани.



Первое, что вам надлежит сделать, это удостовериться, что после приема пищи прошло не менее двух часов.

После подключения душевой кабины к сети все световые индикаторы цифровой панели и дисплей загораются на несколько секунд. Сразу же после этого светится только дисплей, который показывает 4 мигающих черточки, а затем надпись "on" (вкл.).

Если вы хотите ароматизировать пар, то в этот момент нужно будет положить в распылитель эссенции или эфирные масла (например, ментол или эвкалипт).

Нажав на эту клавишу, вы наберете функцию турецкой бани, выбор подтверждается миганием светового индикатора. Установка величины температуры и длительности может быть изменена только после набора функции.

Для установки уровня температуры нажмите на эту клавишу, а затем клавиши "+" и "-", чтобы изменить уровень. На дисплее появится мигающая буква "L" и выбранный уровень.

Вы можете установить 3 уровня, каждому из которых соответствует повышающаяся температура:

- L1: Легкая турецкая баня
- L2: Обычная турецкая баня
- L3: Интенсивная турецкая баня

Нажав на эту кнопку, вы войдете в режим установки таймера.

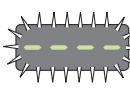
Дисплей показывает мигающую букву "t" и длительность цикла в минутах. Воздействуя на клавиши "+" и "-", вы сможете изменять ее по возрастанию: 20, 30, 40 минут

(Кнопка ON/OFF) Нажатие на эту клавишу подтверждает установленную температуру и длительность и включает цикл подогрева, обозначенный горящим световым индикатором. В течение первых 10 минут этого этапа дисплей показывает установленный уровень температуры, а затем показывает сколько минут остается до конца цикл (обратный отсчет).

Ваша баня начинается, добро пожаловать в царство блаженства.

Во время цикла турецкой бани вы сможете изменять как уровень температуры, так и длительность, которая сокращается на пройденное время, выраженное обратным счетом.

Если вы нажмете на эту клавишу во время цикла турецкой бани, вы остановите систему, прервав выпуск пара (световой индикатор соответствующей функции погашен) или включите его (световой индикатор горит).



В состоянии паузы вы сможете изменять установленную температуру турецкой бани, нажав на эту клавишу, а затем на клавиши "+" и "-".

Таким же образом, нажимая на клавишу времени и нажимая на клавиши "+" и "-", вы сможете изменять также установку таймера.

При нажатии на эту кнопку ваш цикл оздоровления снова включится с установленными значениями температуры и времени, измененными заново.

При повторном включении цикла, независимо от изменений, системе потребуются несколько минут (около 10), чтобы сменить программу, затем снова начнется уменьшение длительности.

После нажатия на эту клавишу, цикл турецкой бани остановится: произойдет слив воды, находящейся в парогенераторе, и система подготовится к новому циклу. В течение 15" с момента набора остановки вы можете отменить выбор, заново нажав на указанную клавишу: вы автоматически вернетесь в ранее прерванный цикл. Это, несомненно, очень полезное устройство, особенно в том случае, если вы нажали на клавишу случайно.

На этапе разгрузки парогенератора на дисплее появляются 4 мигающие черточки.

Во время данной визуализации невозможно заново включить цикл с помощью клавиши ON/OFF (ВКЛ./ВЫКЛ.).

В конце процедуры примите душ: это подарит вам ощущение прекрасного самочувствия.

Затем отдохните некоторое время при температуре окружающей среды.

Пейте воду, настой трав, натуральные овощные и фруктовые соки: напитки, содержащие витамины и минеральные соли.

Имейте в виду, что привыкание к перепадам температуры и влажности должно происходить постепенно, поэтому продлевайте время принятия ванны и душа постепенно.

Что касается температур, то и они должны изменяться по мере того, как ваш организм привыкнет к горячей и влажной турецкой бане, чередующейся с прохладной водой душа.

Для первых сеансов паровой бани вам будет достаточно 20 минут при уровне температуры L2. После того, как вы привыкнете к этой температуре, можно будет перейти к уровню L3 и увеличить время пребывания в душевой кабине. Более высоких температур можно достигнуть только при соответствующих условиях:

- Температура в установочном помещении не ниже 20-23°C
- Установка выполнена надлежащим образом
- Напряжение питания не ниже 210-230 В.

## 6 Неисправности в работе



Если дисплей показывает AL1, означает, что парогенератор не загрузил воду.

Возможные причины: не поступала вода (закрыты ручка "А" или кран "В", ручка "С" в положении пульта управления), электрическая

коробка мощности неисправна, поломка датчика уровня.



Если дисплей показывает AL2, означает, что постоянное повышение температуры не происходит в необходимые сроки. Возможные причины: открыта дверь, неисправно электрическое сопротивление, неисправна электрическая коробка мощности.



Если дисплей показывает AL4, означает, что прервалась связь между пультом управления и электрической коробкой. Возможные причины: неисправна электрическая коробка мощности, неисправен пульт управления.



Если дисплей показывает AL7, означает, что неправильно работает датчик температуры. Возможные причины: датчик NTC в коротком замыкании или открыт, неисправен пульт управления.

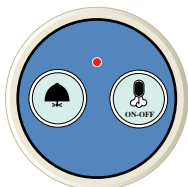


Обычно состояние аварийной сигнализации вызвано электрическими интерференциями, и выйти из этой ситуации можно, нажав на эту клавишу.

Во время включения пульта управления, может случиться, что дисплей случайно показывает неисправности в работе установки. В таком случае мы советуем вам отключить установку от сети, выключив главный выключатель, обесточив, таким образом, всю систему.

Если аварийная сигнализация будет иметь реальные последствия на некоторые функции системы, пульт управления не позволит их установить и на дисплее, если вы попытаете, коротко возникнет код аварийной сигнализации, которая препятствует их набору. В этом случае необходимо вмешательство уполномоченного Центра технического обслуживания.

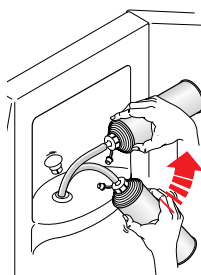
## 7 Функции цифрового управления



Эта модификация позволит вам погрузиться в регенерирующее блаженство турецкой бани, выполнив несколько несложных действий с помощью удобного управления. Пульт управления оснащен световым индикатором красного цвета, который остается включенным на протяжении всего активного цикла турецкой бани и мигает в режиме слива парогенератора. Слив начинается автоматически через три часа после включения, во избежание того, что установка бесполезно продолжит работу, если вы оставите включенным парогенератор по окончании ее использования. Кнопка ON/OFF вводит в действие турецкую баню с непрерывным выходом пара, который вы можете выключить повторным нажатием на ту же кнопку, когда почувствуете, что достигнутая температура вам подходит.

При нажатии на клавишу, отмеченную символом колокольчика, включается сигнал аварийной сигнализации, разумеется, при условии, что данное устройство было установлено. Если вы нажмете на эту клавишу три раза подряд с интервалом в одну минуту, цикл турецкой бани остановится. Если вышеуказанная процедура произойдет непреднамеренно, вы сможете аннулировать ее, если в течение 15 секунд нажмете на клавишу ON-OFF: вы автоматически вернетесь к прерванному циклу, и световой индикатор останется включенным.

## 8 Удаление известковых отложений с парогенератора



Для поддержания турецкой бани в состоянии постоянной эффективности, после приблизительно 6-7 часов работы (или один раз в год, если вы мало ее используете) следует провести удаление известковых отложений с парогенератора.

Сделать это очень просто: после отключения установки, растворите в теплой воде в прилагающейся в наборе бутылочке содержимое пакетика лимонной кислоты и, предварительно отвинтив пробку, вылейте получившийся раствор в резервуар, как показано на рисунке.

Имейте в виду, что лимонную кислоту легко можно приобрести в магазинах и в наших центрах сервисного обслуживания.

Оставьте раствор приблизительно на 8-12 часов, а по истечении этого времени слейте его из парогенератора нажатием на кнопку "ON/OFF" пульта управления.

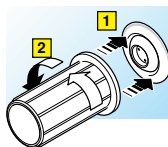
Затем включите функцию турецкой бани на 10 минут вхолостую, чтобы очистить систему от возможных остатков отложений.

Если водопроводная вода вашей местности содержит много известки, рекомендуем применять для этой процедуры воду с уксусом или другие средства, обычно используемые для очистки от накипи утюгов и кофеварок, придерживаясь данных о количестве и концентрации, указанных изготовителями данных изделий.

## 9 Ориентация и чистка жиклеров



Чтобы сориентировать жиклеры по вашему желанию, добившись, таким образом, еще более персонализированного гидромассажа, вы должны будете попросту повернуть их в желаемом направлении, как показано на рисунке.



Чтобы разобрать жиклеры и устранить возможные загрязнения, которые могут ухудшить их работу, приложите имеющийся ключ к внешнему кольцу и осуществляйте одновременно нажатие (1) и вращение против часовой стрелки (2).

## 10 Повседневное обслуживание

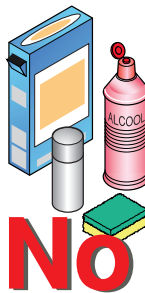


Душевая кабина изготовлена из материалов, которые позволяют ее быструю и несложную чистку и препятствуют образованию бактерий на ее поверхности.

Рекомендуется осуществлять регулярный уход за душевой кабиной, и, для большей эффективности, использовать для определенных участков специальные средства, которые вы можете приобрести у наших представителей и в Центрах технического обслуживания.

Если вы решите поступить по-другому, примите во внимание следующие указания:

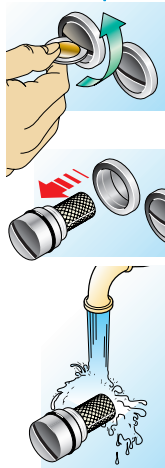
- 1) Для всех операций применяйте мягкие ткани, а ни в коем случае не абразивные салфетки.
- 2) Никогда не используйте порошкообразные моющие средства, пользуйтесь только жидкими моющими средствами без спиртовых добавок и аммиака, как, например, Svelto или Nelson.
- 3) Помните, что никогда нельзя использовать ацетон, аммиак или средства на базе этих веществ, так как они наносят ванне непоправимый ущерб. То же правило действует для средств, содержащих муравьиную кислоту или формальдегид.





- 4) Для устранения возможных пятен, нанесите, в зависимости от их происхождения, средства Svelto, Nelson, Argentiil или зубную пасту и потрите мягкой тряпочкой.
- 5) Чтобы устранить с поверхности ванны известковый осадок, который может образоваться, потрите ее мягкой тряпочкой, смоченной в лимонном соке или уксусе, желательно подогретых.

#### Чистка фильтров в душевой кабине с термостатическими кранами



#### ПО МЕНЬШЕЙ МЕРЕ ОДИН РАЗ В ГОД

Для чистки фильтров не нужно отключать гидравлическое питание душевой кабины, потому что внутреннее приспособление автоматически блокирует его при открытии корпуса.

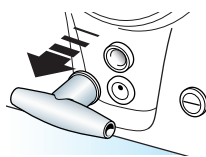
Чтобы отвернуть пробку, вы можете воспользоваться монеткой, а если не получится - отверткой.

Полностью отвернув пробку, вытащите ее из корпуса и промойте под текущей водой.

Возможные известковые отложения нужно удалить, оставив пробку на 3-4 часа в воде с уксусом либо в растворе других средств, обычно используемых для очистки от накипи утюгов и кофеварок, придерживаясь данных о количестве и концентрации, указанных изготовителями данных изделий.

#### Чистка распылителя.

Распылительный элемент и защита от пара могут быть демонтированы для чистки. При этом они просто снимаются со своего места и промываются водой. При установке деталей на свое место следует осуществлять легкий нажим, обращая внимание на то, чтобы отверстие для слива конденсата было направлено в сторону душевого поддона.



## 11 Внеплановое обслуживание

Чтобы ванна со временем не теряла своего первоначального блеска, периодически наносите на всю ее поверхность обычное моющее средство Polish (Johnson Wax) или Pronto Spray, а затем протирайте мягкой тряпочкой.

Для устранения возможных царапин, легких поверхностных повреждений или мест, прожженных сигаретами, используйте "Набор по уходу", который вы сможете найти у наших представителей или в Центрах технического обслуживания.

В случае более серьезного ущерба или для замены поврежденных частей следует обратиться к специализированному персоналу.

**Фирма Домино с.п.а. рекомендует обращаться в уполномоченный сервисный центр данной области по всем операциям по обслуживанию.**

## 12 ПРЕДУПРЕЖДЕНИЯ

- 1) Установка должна выполняться квалифицированным персоналом с соблюдением действующих национальных

законоположений и норм.

Фирма-изготовитель снимает с себя всякую ответственность за какие-либо нарушения в работе, вызванные неправильной установкой или использованием ванны.



- 2) Душевые кабины рассчитаны на использование в приспособленных для этого помещениях и не должны быть установлены под открытым небом.



- 3) Фирма-изготовитель снимает с себя всякую ответственность, если установки распределения электроэнергии не соответствуют действующим национальным нормам. Электрическая система здания должна соответствовать нормам и должна быть защищена дифференциальным выключателем (УЗО) с величиной дифференциала 0,03А, имеющим сертификат института нормативов (напр. IMQ, VDA...). В частности, следует удостовериться, что система заземления эффективна и соответствует вышеуказанным нормам. Электрическое подключение установки гидромассажа должно быть постоянным, контролируемым многополюсным выключателем с размыканием контактов по меньшей мере 3 мм, размещенным за пределами зон 0,1,2,3, (Указаны в Инструкции по установке) и далеко от точек выхода воды и возможного с ней контакта.

- 4) Никогда не пользуйтесь подключенными к сети электроприборами, находясь в душевой кабине во время работы гидромассажа.

- 5) Приборы, подключенные к электрической сети и расположенные в смежных с душевой кабиной областях, должны быть закреплены так, чтобы они не могли упасть.



- 6) Не оставляйте детей одних во время пользования гидромассажем.

- 7) Не пускайте в душевую кабину животных во время действия гидромассажного оборудования.

- 8) Не пользуйтесь душевой кабиной во время грозы.



- 9) Риск повреждения плода: Беременные женщины и маленькие дети не должны пользоваться душевой кабиной, предварительно не проконсультировавшись с врачом.

- 10) В душевой кабине с турецкой баней, во время пользования этой функцией, уделяйте особое внимание выпуску пара. Ввиду его повышенной температуры, держите надлежащую дистанцию от элемента подачи пара.

- 11) Небольшая разница в температуре между зонами ног и головы - явление нормальное, и вызвано тем, что горячий пар поднимается вверх.

- 12) После окончания процедуры душевую кабину, как и любой электроприбор, рекомендуется отключить от сети электропитания, установив многополюсный выключатель, расположенный на линии питания, в положение OFF (ВЫКЛ.).

- 13) Изделие имеет гарантию при соблюдении условий, приведенных в гарантийном сертификате.